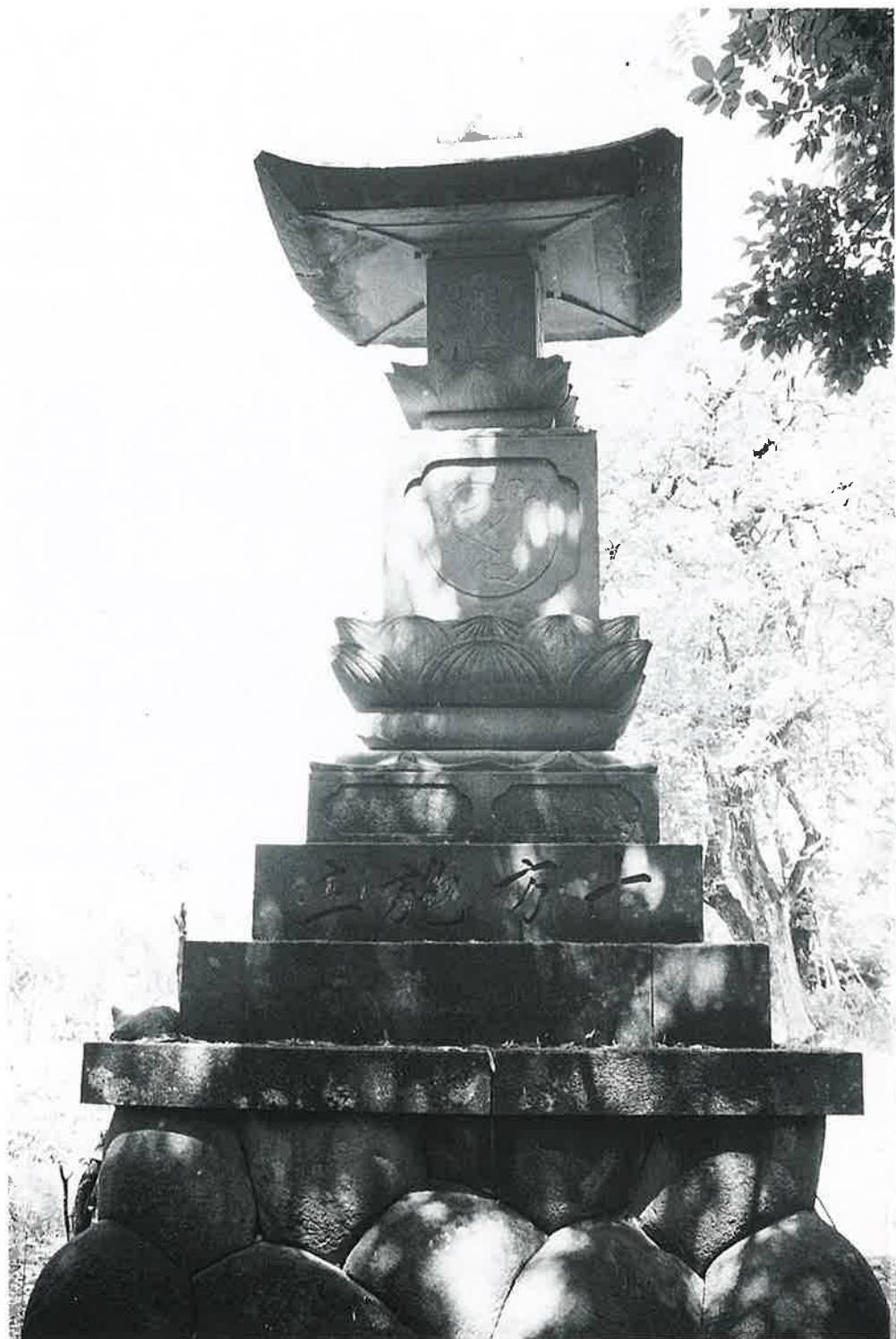
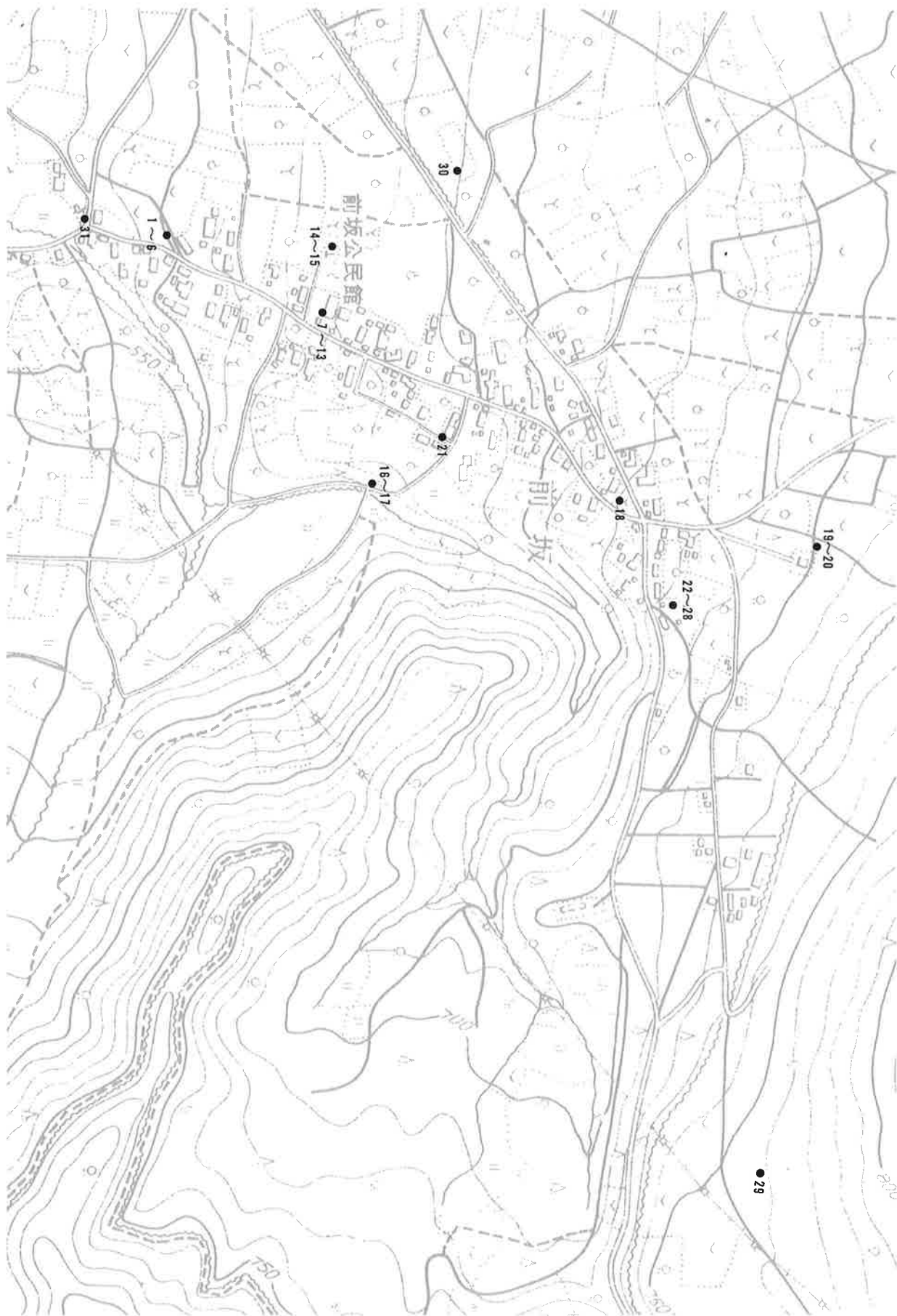


一
二
前
坂



宝篋印塔（前坂の部No.11）





前 坂 — 山岳信仰と関連深い村落 —

高杜山の南面の傾斜地に、山岳信仰のもとに前坂という地名をもって形成された集落がある。現在の前坂は、寛永以後に南下して開発された新田村である。

ここには、飯山方面と湯田中・草津方面への重要な交通路があり、戸数は七〇戸余の小集落であるが、まとまりがよい。集落の中央にある見性寺本尊と、高さ五尺の宝篋印塔は、近郷の人々の厚い信仰を得ている。



3 観世音 前坂 享保17年8月(140×55×43)



2 供養塔(湯殿山) 前坂 元文元年(80×47×24)



1 庚申塔 前坂 享保17年8月(94×31×27)



4 庚申塔 前坂(100×32×31)



5 庚申塔 前坂 宝暦11年4月(97×30×29)



6 供養塔 前坂(45×35×20)



8 地藏尊 前坂 明治19年(95×30×23)



9 供養塔 前坂 弘化2年2月(193×50×41)



7 供養塔 前坂 明和4年5月(170×75×45)



11 宝篋印塔 前坂 明治18年(530×66×66)



10 六地藏 前坂 天明8年6月(72×23×16)



12 秋葉社 前坂(65×25×24)



17 蚕神碑 前坂(83×70×10)



13 道標 前坂(65×25×26)



16 不動尊 前坂 明治30年8月(138×98×22)



15 句碑 前坂(45×24×18)



14 地藏尊 前坂 明和7年5月(95×26)



20 山ノ神祠 前坂 享和3年2月(60×25×23)



19 金毘羅宮 前坂(100×45×43)



18 句碑(芭蕉) 前坂(69×46×13)



21 大日如来 前坂 寛文10年(40×25×25)



22 三面観音 前坂 寛延4年(70×35×18)



24 大日如来 前坂 安政2年9月(58×28×6)



23 石燈籠 前坂(81×24×24)



27 觀世音 前坂 (83×35×20)
27 聖觀音 前坂 (88×38×25)



26 二十三夜塔 前坂
(158×38×28)



25 馬頭觀音 前坂 安
政2年9月 (90×35
×8)



28 馬頭觀音群 前坂



30 記念碑(土地改良) 前坂 昭和59年7月 (71×
100×23)



29 庚申塔 前坂 元文元年 (40×
32×30)