

全ての農産物を対象に収入減少を補てんします!!

「収入保険」

収入保険の加入申請期限は、**12月末まで!**

農業委員会だより

編集 農業委員会広報部会

第69号



自然災害や病害虫、鳥獣害などで収量が下がった



市場価格が下がった



災害で作付不能になった



けがや病気で収穫ができない



倉庫が浸水して売り物にならない



取引先が倒産した



盗難や運搬中の事故にあった



輸出したが為替変動で大損した



～収入保険 5つのポイント～

- ・青色申告の実績が1年分あれば加入ができます!
- ・農業者が自ら生産した農産物の販売収入全体を補償!
- ・保険料の50%、積立金の75%の国庫補助で掛金の負担軽減!
- ・無利子のつなぎ融資で経営を守る!
- ・オールリスクに対応の保険で安心営農!

掛金はいくらになるの?



基準収入1,000万円の場合、初年は、

- ①掛捨ての「保険方式」のみの場合、10.9万円です
(掛捨ての保険料8.9万円、事務費2.0万円)
- ②「積立方式」を組み合わせた場合、33.6万円です
(掛捨ての保険料8.9万円、掛捨てではない積立金22.5万円、事務費2.2万円)

※積立金は毎年積む訳ではありません。自分のお金なので、補てんに使われなければ、翌年へ持ち越されます。2年目以降は、基準収入が変わらなければ掛捨て保険料+事務費のみでご加入いただけます。



【町では保険料の一部補助を予定しています】 補助! (保険料補助の上限 30,000円)

あらゆる自然災害に備えて「果樹共済」



果樹共済の加入申請期限は、**3月10日まで!**

～果樹共済の安心メリット～

- ・すべての自然災害が補償対象!
- ・掛金等の半分を国庫補助で加入者の負担軽減!
- ・大災害時は国から保険金が交付され補償万全!
- ・白色申告の方でも加入できます!

※加入できる樹種はりんご、なし、もも、ぶどう、かき、すももになります。

令和4年産より果樹共済が変わります!

特定の災害のみを対象とする「特定危険方式」と、園地ごとに損害評価高を判定する「樹園地方式」が廃止されますので、すべての自然災害を対象とする「半相殺総合方式」へのご加入をお願いします。



【町では掛金の一部補助を予定しています】 果樹共済 農家負担掛金+賦課金総額の**15%**を補助!

【お問合せ先】 長野県農業共済組合 北信支所
長野市豊野町豊野 631 長野市豊野支所庁舎 2階

【収入保険】 TEL: 026-219-2893
【果樹共済】 TEL: 026-219-2891

農地パトロール



年一回行われている農地状況を見て回る「農地パトロール」が、8月各地域で行われました。

私は、北部地区の担当で、今年が初めてのパトロールでした。現在農地とされている場所が、どのような状況にあるのか調査をして、持ち主の方の意識を高めていけたらと思います、調査をしてまいりました。

遊休農地が多いと聞いていましたが、管理が大変な状況のようで、山林原野化している箇所が目立ちました。境界がわからなく、現地までたどり着けない場所もありました。遊休農地は、景観も悪いし、獣害や病害虫が発生し、周りの耕作者に迷惑をかけてしまうこともあります。この状況の解決に向けて、早急な対策が必要と感じました。

(福井敏彦 農業委員)

農地利用意向調査

農地法により、農業委員会の役割として、農地利用の状況について調査の実施が義務付けられる「農地パトロール」を実施しています。

○遊休農地と確認したら

その農地の所有者等へ「利用意向調査書」を送付し、今後どのように利用していくか確認します。

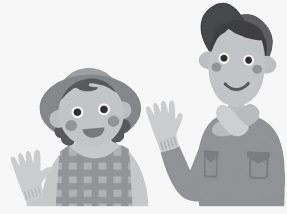
また、農業振興地域内の遊休農地を対象に、固定資産税の課税が強化される場合があります。

これは、意向を表明しないなど、遊休農地を放置している場合に限り、課税が1.8倍になることがあります。

○農地を所有している方へ

農地法では、農地の権利を持つ方へ、責務規定が設けられています。

農地の適正な管理を怠ると、雑草の繁茂による害虫等の温床となるだけでなく、ゴミの不法投棄や火災発生の原因になるなど、近接の農地や周辺住民の生活環境に大きな支障をきたす可能性があります。



農地の貸付け等を希望される場合は、地区の農業委員や農地利用最適化推進委員、または農業委員会事務局までご相談ください。

長野県最低賃金が改訂されました

時間額 849円 から **877円** (令和3年10月1日から)

第12回 ブラッシュアップ品評会 (シャインマスカットの部)

賞	氏名	地区
最優秀賞	小林 進	下手
優秀賞	堀米 周哉	横倉2
優良賞	湯本 寛教	下手
審査員賞	青木 清孝	宇木2
審査員賞	岡田 進	宇木1

あともがき

朝晩の冷え込みが、山の木々や畑のりんごを鮮やかに色付かせる美しい季節となりました。今年一年を振り返ると、春の遅霜・豪雨や降雪など、農家にとって過酷な状況が続きました。被害にあわれた皆様には、心よりお見舞い申し上げます。最近では、コロナ禍も少し落ち着き、県内外からお客様が来町されています。素晴らしい山の紅葉や真っ赤に実ったりんご等が、心の癒しとして求められていると感じます。収穫期の忙しい日々ですが、美味しい果物で長い閉塞感に包まれた気持ちや、社会に元気を届けられますよう頑張ります。



(渡辺輝子 農業委員)

ご意見・ご感想をお寄せください 農業委員会事務局 TEL 33-3112 FAX 33-1104